

demos

Jaargang 25
November 2009

ISSN 0169-1473

Een uitgave van het
Nederlands
Interdisciplinair
Demografisch
Instituut

Bulletin
over
Bevolking
en
Samenleving

THEMANUMMER

NIDI

inhoud

- 1 **Gevolgen kredietcrisis voor vruchtbaarheid en migratie**
- 2 **Crisis en vruchtbaarheid in de westerse wereld**
- 3 Ziektes komen vaak niet alleen
- 5 **De crisis en internationale migratie**
- 5 Internationale migratie in 2009
- 6 Verhoogde kindersterfte verwacht in arme landen door crisis
- 7 Sterfte aan hartziekten in Nederland relatief laag
- 7 Daling aantal verhuizingen
- 7 **Immigratie en werkloosheid in Nederland**



Foto: Stockhng/Sufinawez

Gevolgen kredietcrisis voor vruchtbaarheid en migratie

De crisis op de financiële markten (kredietcrisis) die in de zomer van 2007 in de Verenigde Staten ontstond en sindsdien de wereld veroverde en nog steeds economisch in zijn greep houdt, heeft ook een aantal demografische effecten. Menselijk gedrag (geboorte, migratie, relatievorming en -ontbinding) laat zich nu eenmaal ook door financieel-economische tegenslagen sturen.

Onlangs werden twee studies voltooid. Beide kwamen tot stand op initiatief van de Europese Commissie, in het kader van het project DemoNet: European Observatory on the Social Situation. Dit nummer van Demos besteedt aandacht aan beide studies. De één, over vruchtbaarheid, is van de hand van een drietal demografen uit Oostenrijk, twee van hen verbonden aan het Vienna Institute for Demography (Wenen, Oostenrijk). De andere studie, over migratie, werd samengesteld op het NIDI. Doel van beide studies is om in kaart te brengen welke gevolgen de crisis heeft of zal hebben. Daarbij komen theoretische uitgangspunten aan de orde, empirische bevindingen en verwachtingen van deskundigen.

Uitvoeriger versies van beide studies worden binnenkort via DemoNet gepubliceerd.



De crisis en de vruchtbaarheid in de westerse wereld

TOMÁŠ SOBOTKA, VEGARD SKIRBEKK EN DIMITER PHILOPOV

Naar aanleiding van de huidige economische crisis bracht het Duitse weekblad *Der Spiegel* een artikel over 'crisisbaby's': een waarschuwing dat instabiliteit op de arbeidsmarkt zal leiden tot ongunstiger vooruitzichten voor de toekomst en tot een daling van de vruchtbaarheid. Al in 2002 zei de Australische Minister van werkgelegenheid gevat dat "children are the ultimate vote of confidence in the future". Kennelijk is het logisch om naar aanleiding van een recessie dalende geboortecijfers te verwachten. Dit artikel gaat na of die logica stand kan houden.



Foto: Stockchng/Simmbarb

Onderzoek naar de effecten van economische recessies op vruchtbaarheidsgedrag laat zien dat er vaak sprake is van dalende geboortecijfers. Dat gebeurt echter pas één à twee jaar na het begin van de recessie. Deze negatieve statistische relatie tussen economische crisis en vruchtbaarheid – er is overigens ook een negatieve relatie met huwelijkssluiting – werd al meer dan een eeuw geleden opgemerkt: in tijden van economische voorspoed gaat het geboortecijfer omhoog, in tijden van tegenspoed juist omlaag.

Een recessie leidt evenwel niet altijd tot lagere vruchtbaarheidscijfers. De Amerikaanse economen William Butz en Michael Ward suggereerden in 1979 dat vruchtbaarheidstrends gemak-

kelijk 'counter-cyclical' kunnen worden, wat wil zeggen dat ze juist stijgen tijdens een recessie, bijvoorbeeld door verhoogde werkloosheidscijfers onder vrouwen. Juist voor vrouwen is het erg onvoordelig om tijdens economische voorspoed kinderen te krijgen. OECD-gegevens van na 1980 duiden er echter op dat de vruchtbaarheid in vier van de vijf landen daalde wanneer het bruto nationaal product (BNP) daalde en in twee van de drie landen wanneer het BNP met minder dan één procent steeg (zie de tabel). Onlangs is met Nederlandse data geconstateerd dat, sinds 1980, een stijging van de index van het consumentenvertrouwen met 10 procentpunten samenging met een stijging van het gemiddeld kindertal van de vrouw met 0,04. Indien dit ook van toepassing is op de huidige recessie dan zou het gemiddeld kindertal in Nederland tussen 2009 en 2011 met circa 0,13 punten (circa zeven procent) moeten dalen.

Toenemende werkloosheid gaat meestal samen met een dalend kindertal

Herhaaldelijk is in de ontwikkelde wereld een sterk negatieve relatie vastgesteld tussen werkloosheid enerzijds en kindertal en relatievorming anderzijds. In landenvergelijkend Europees onderzoek blijken werkloosheidscijfers al sinds het midden van de jaren negentig negatief gecorreleerd te zijn met het gemiddelde (periode)kindertal. Dit hangt samen met verwachtingen rond de instabiliteit van de werkgelegenheid, economische onzekerheid, besef van de crisis, en andere niet gemakkelijk te identificeren factoren.

In Europa leidde sinds medio jaren tachtig hoge werkloosheid onder vrouwen tot uitstel van de geboorte van het eerste kind. Ook had werkloosheid enig effect op de geboorte van tweede en derde kinderen. Het suggereert dat stabiele werkgelegenheid zou kunnen leiden tot een hoger kindertal.

Toenemende werkloosheid en dalend inkomen leiden ook tot uitstel relatievorming

Stijgende werkloosheid leidt ook tot vertraging van relatievorming en huwelijkssluiting. In Frankrijk is waargenomen dat een stijgende jeugdwerkloosheid samengaat met uitstel van (eerste) relatievorming. Kennelijk hebben tegenslagen op de arbeidsmarkt ook invloed op samenwonen en trouwen. En in landen waar de

Groei van het BNP en verandering van het gemiddelde (periode)kindertal in 26 landen met lage vruchtbaarheid, 1980 - 2008 (met inachtneming van 1 jaar vertraging tussen BNP en verandering in kindertal)

Verandering in BNP	Totaal aantal (land-jaren)	Waarvan met daling kindertal	Waarvan met stijging kindertal	Percentage met daling kindertal
Recessie (daling BNP)	62	50	12	81
Stagnatie (BNP groeit tussen 0.0 en 0.9%)	60	39	21	65
Groei (BNP groeit 1.0% of meer)	579	297	282	51
Totaal	701	386	315	55

NB: De meest recente BNP-data hebben betrekking op 2007 en de meest recente data rond het kindertal op 2008. Alle OESO landen behalve Mexico, Turkije, Luxemburg en IJsland.

BRON: OECD, Council of Europe, Eurostat, Nationale statistische bureaus.

band tussen trouwen en het krijgen van kinderen nog heel erg sterk is, heeft uitstel van relatievorming vervolgens een uitsteffect op het krijgen van kinderen. Tot voor kort was dat goed zichtbaar in Zuid-Europa: daar werd het huwelijk nog gezien als een voorbode tot kinderen krijgen. In economisch onzekere tijden werd het huwelijk uitgesteld. Ook in Oost-Azië zijn deze trends waargenomen: een economische recessie leidt tot inkomensdaling en dan wordt een huwelijk voor veel jongvolwassenen onhaalbaar, want onbetaalbaar.

Hoe een recessie invloed heeft op het kindertal: mechanisme en effect

De crisis treft niet iedereen in dezelfde mate. Er zijn verschillen al naar gelang onder meer geslacht, leeftijd en vaardigheden. In eerste instantie komen banen op de tocht te staan waar veel mannen, onder wie een hoog percentage migranten, werken. Dat is vooral het geval in sectoren van de arbeidsmarkt die gevoelig zijn voor economische schommelingen, zoals de bouw. Sectoren dus waar veel werknemers jong en laag opgeleid zijn, weinig arbeidszekerheid hebben, en waar veel contracten maar kort duren.

Werkloosheid heeft ook bij mannen een negatief effect op de geboorte van hun eerste kind. Terwijl vrouwen vaak stoppen met of minder gaan werken na de geboorte van hun kind en ouderschapsverlof het voormalige inkomen niet (geheel) compenseert, blijft het inkomen van de man cruciaal bij beslissingen om een kind te krijgen of nog maar even uit te stellen. Bovendien verdienen mannen meestal meer dan hun partners. Werkloosheid, laag inkomen en slechte arbeidsmarktperspectieven zijn dus geen pre voor mannen op de relatie- en huwelijksmarkt. Voor kinderloze vrouwen is de situatie minder duidelijk. Veel studies constateren dat vrouwen met een voltooide opleiding maar geen baan een grotere kans hebben om een kind te krijgen. Dat kan echter samenhangen met selectie: sommige vrouwen zijn ook helemaal niet op zoek naar een baan en willen zich eerst op gezin en kind richten. Langduriger werkloosheid heeft typisch een sterk negatief effect op kinderen krijgen, zeer zeker voor mannen, maar meestal ook voor vrouwen. Het effect verschilt evenwel voor vrouwen al naar gelang de omstandigheden op en het beleid ten aanzien van de arbeidsmarkt. In Frankrijk wordt bijvoorbeeld een erg negatief effect van langdurige werkloosheid op de geboorte van het eerste kind geconstateerd, vooral als partners nog maar kort samenwonen.

Sociale verschillen in de patronen van de eerste geboorte nemen toe

Mannen en vrouwen met verschillende sociale achtergronden reageren vaak heel verschillend op een recessie. Studies laten zien dat hoog opgeleide vrouwen bij baanonzekerheid juist (verder) gaan uitstellen, vooral als ze nog kinderloos zijn, terwijl lager opgeleiden dan juist voor een kind kiezen. In Finland bijvoorbeeld kregen tijdens de recessie in de jaren negentig bij werkloosheid juist de lager opgeleide vrouwen een kind.

Lager opgeleide mannen, die bij een recessie vaak de hardste klappen krijgen, reageren daar-

entegen juist met dalende geboortecijfers. Zij vinden in baanonzekere tijden, zoals we ook zojuist al zagen, niet gemakkelijk een partner. Al onder normale omstandigheden is het zo dat mannen die economisch weinig hebben te bieden, relatief moeilijk een partner krijgen. Tijdens een recessie hebben zij het nog veel moeilijker.

Deze verschillen in reacties zijn voor een deel te verklaren via de 'opportunity costs' van het krijgen van kinderen, dat wil zeggen de tijd die en het inkomen dat mensen verliezen ten gevolge van de verzorging en het grootbrengen van kinderen. Als gezinnen met kinderen daarvoor een vaste vergoeding krijgen, kunnen de verschillen tussen mensen met verschillende sociale achtergronden nog verder oplopen: hoger opgeleiden krijgen tijdens een recessie geen kind, lager opgeleide vrouwen vaak wel als de kinderbijslag het verloren gegane lage inkomen aardig compenseert.

Verminderde beschikbaarheid van huizen en verlengde studies vertragen gezinsvorming

De huizenprijzen zijn sinds de recessie begon weliswaar gedaald maar we moeten toch verwachten dat inkomensdaling, verminderde bouwactiviteiten en moeilijker te verkrijgen hypotheeken het geboortecijfer negatief zullen beïnvloeden. Het krijgen van kinderen wordt tijdens een recessie dus vooral uitgesteld.

Als er minder banen te verdelen zijn, kan het zinvol zijn om langer door te studeren. Daarmee stijgt bovendien het onderwijsniveau, en dat kan een voordeel opleveren op de sterk concurrerende arbeidsmarkt. Een hoger onderwijsniveau verlaagt de kansen op werkloosheid en baanonzekerheid. Studeren geeft ook meer status dan werkloos zijn. In Italië, Spanje, Zweden en in Centraal en Oost-Europa werd in de economisch instabiele jaren tachtig en negentig de capaciteit van het onderwijs snel uitgebreid en dat trok grote aantallen jongeren. Verdere uitbreiding van het hoger onderwijs kan dus tot verder uitstel van kinderen leiden: hoger opgeleide vrouwen blijven sowieso al vaker kinderloos en als ze moeder worden gebeurt dat relatief laat.

ZIEKTES KOMEN VAAK NIET ALLEEN

Bijna de helft van de bevolking heeft een chronische ziekte. Dit aandeel neemt toe met de leeftijd. Van de mensen van 75 jaar of ouder heeft vier op de vijf een langdurige aandoening. Vaak hebben mensen meer dan één chronische ziekte (multimorbiditeit). Dat geldt voor bijna een kwart van de bevolking. Ook dit verschijnsel neemt toe met het oplopen van de leeftijd. Van de 65- tot 75-jarigen heeft 46 procent twee of meer chronische aandoeningen. Van de 75-plussers heeft 57 procent meer dan één langdurige ziekte. Sommige mensen hebben te kampen met een groot aantal chronische ziektes. In totaal heeft zes procent van de bevolking maar liefst vier of meer chronische aandoeningen. Bij kinderen komt dit nauwelijks voor, terwijl het bijna een kwart van de 75-plussers treft. Chronische gewrichtsonsteking, beroerte, hartaandoeningen en vernauwing van de bloedvaten komen het meest voor in combinatie met andere ziektes. Dit zijn dan ook ziektes die ouderen relatief vaak treffen. Chronische eczeem, astma en migraine zijn ziektes die naar verhouding meer mensen van jongere of middelbare leeftijd treffen. Deze ziektes komen vaker alleen voor, alhoewel nog steeds meer dan de helft van de mensen met deze ziektes ook een andere langdurige ziekte heeft. De combinaties van rugaandoening met nekaandoening, hoge bloeddruk met gewrichtsslijtage, migraine met nekaandoening, rugaandoening met gewrichtsslijtage en gewrichtsslijtage met nekaandoening komen het vaakst voor (CBS).

Foto: Stockhng/Omar Franc



Sinds de jaren zeventig is er in Nederland een duidelijke relatie tussen het aantal geboorten en de economische conjunctuur. Als het vertrouwen in de economie toeneemt, stijgt twee jaar later het totaal vruchtbaarheidscijfer (TFR) en als het vertrouwen terugloopt, volgt daarna een daling van de TFR. De tabel laat de fluctuaties in de TFR en het consumentenvertrouwen sinds 1975 zien. Omdat het vertrouwen met een vertraging van ongeveer twee jaar effect heeft op de hoogte van de vruchtbaarheid, wordt de TFR steeds vergeleken met het consumentenvertrouwen twee jaar eerder.

Begin jaren tachtig deed zich een ernstige economische crisis voor. Het consumentenvertrouwen bereikte een dieptepunt en ook de TFR daalde fors. In 1983 bereikte de TFR een historisch laag niveau. In de tweede helft van de jaren tachtig volgde een economisch herstel en ook de TFR nam toe, tot in 1990 bijna het niveau van 1975 werd bereikt. In de eerste helft van de jaren negentig was er weer een – zij het ditmaal relatief bescheiden – economische teruggang en weer daalde de TFR, maar minder diep dan begin jaren tachtig. In de jaren rond 2000 deed zich een periode van hoogconjunctuur voor en in 2003 bereikte de TFR het hoogste niveau sinds de jaren zeventig. Vanaf 2001 ging het vertrouwen in de economie weer achteruit en daalde ook de TFR weer, zij het deze keer maar licht. Tussen 2003 en 2007 nam het vertrouwen in de economie weer toe, en ook de TFR steeg weer.

Ondanks de huidige economische crisis valt in 2009 nog geen grote daling van de TFR te verwachten, omdat het vertrouwen in de economie pas vanaf de zomer van 2008 sterk is teruggelopen. In het najaar van 2007 begon het vertrouwen in de economie echter al licht terug te lopen, dus waarschijnlijk zal de stijging van de TFR wel in 2009 stagneren. Voor 2010 valt een flinke daling van de TFR te verwachten als gevolg van de economische crisis. Overigens is het niet aannemelijk dat

de crisis een blijvend effect op het gemiddeld kindertal zal hebben. De ontwikkelingen sinds de jaren zeventig laten zien dat na een daling steeds weer een stijging volgt. Economische fluctuaties hebben vooral invloed op de 'timing' van het krijgen van kinderen. Als er onzekerheid is over de economie, wordt het krijgen van kinderen enige tijd uitgesteld, en als het weer beter gaat met de economie krijgt men dat kind alsnog.

Natuurlijk is de economie niet het enige wat telt bij beslissingen over het krijgen van kinderen. De tabel laat zien dat er een duidelijke samenhang is tussen het vertrouwen in de economie en de hoogte van de TFR. Sinds 1975 zijn er drie perioden waarin de TFR is gedaald en dat ging steeds gepaard met een daling van het consumentenvertrouwen en er waren drie perioden waarin er een stijging was van de TFR en in al die perioden nam het vertrouwen in de economie toe. Het vertrouwen in de economie verklaart evenwel niet alles. Zo liep het vertrouwen in de economie in 2002 en 2003 heel sterk terug, vergelijkbaar met de daling begin jaren tachtig, maar daalde de TFR in tegenstelling tot begin jaren tachtig maar heel licht. Rond 2005 nam het vertrouwen in de economie vrij beperkt toe, maar in 2008 steeg de TFR tot het hoogste niveau sinds meer dan 30 jaar. Het relatief hoge niveau van de TFR in de laatste jaren kan worden toegeschreven aan een meer structurele ontwikkeling, namelijk uitstel van het krijgen van kinderen. De afgelopen tien jaar is een einde gekomen aan de daling van het aantal vrouwen dat onder de dertig haar eerste kind krijgt, maar de stijging van het aantal vrouwen dat boven de dertig voor het eerst moeder wordt, gaat nog wel door. Dat is de reden dat ondanks economische fluctuaties, de TFR sinds 2000 steeds boven de 1,7 kinderen per vrouw ligt, terwijl de TFR tussen 1975 en 2000 voortdurend onder de 1,7 lag.

Joop de Beer

relatief korte duur. In dat geval kunnen ze gemakkelijk worden overschaduwd door geheel andere factoren dan economische. Dat zou kunnen verklaren waarom veel studies over de periodes rond de depressie van de jaren dertig of de recessie van de jaren zeventig geen overtuigend verband vonden tussen recessie en vruchtbaarheid: in beide periodes daalde het kindertal immers al langere tijd. De korte-termijndaling van het kindertal door de recessie wordt dan ook vaak vooral gezien als (tijdelijk) uitstel, in het bijzonder wanneer de periode van werkloosheid of baanonzekerheid niet al te lang duurt. Na regen komt zonneshijn.

Het verband tussen economische recessie en vruchtbaarheid is gerelateerd aan sociale en institutionele arrangementen. Overheidssteun – arbeidsmarkt- en gezinsbeleid – kan de meest negatieve effecten van de crisis op de vruchtbaarheid beperken.

In Finland is daarvan een goed voorbeeld te vinden: als (onbedoeld) effect van nieuw beleid steeg het (periode)kindertal tijdens de recessie in het begin van de jaren negentig. Midden jaren tachtig was er een toelage geïntroduceerd voor ouders die hun kinderen in de leeftijd tot drie jaar zelf thuis wilden verzorgen en dat bleek ineens een mooi alternatief voor de verslechterde arbeidsmarktomstandigheden.

IJsland meldde recent dat er ondanks de geweldige economische crisis in dat land in de eerste helft van 2009 iets meer kinderen zijn geboren. Dat houdt ook verband met het genereuze ouderschapsverlof. Beleid kan dus een belangrijke symboolfunctie hebben als het in de buurt komt van 'gewenst' gedrag. Tegelijkertijd kan gericht beleid averechts uitwerken, bijvoorbeeld indien de baanonzekerheid langdurig zou aanhouden.

De huidige recessie heeft zeer waarschijnlijk dus een verlagend effect op de vruchtbaarheid. De komende drie tot vijf jaar zou het toch al lage kindertal in Europa nog wel eens iets lager kunnen uitkomen dan anders het geval was geweest. En dat terwijl in een aanzienlijk aantal Europese landen de vruchtbaarheid net weer iets aan het stijgen was. Alleen bij een langdurige recessie zou een langetermijneffect op de vruchtbaarheid kunnen ontstaan. Bij een korte recessie zie je meestal dat er uiteindelijk in de levensloop geen verandering is in het totaal aantal kinderen. Door tijdelijk uitstel kregen mensen echter op iets hogere leeftijd kinderen dan eerdere generaties. Bovendien zullen de effecten in verschillende landen zeer waarschijnlijk verschillend uitpakken, ook al omdat institutionele factoren en beleid de relatie tussen recessie en vruchtbaarheid kunnen beïnvloeden.

Dr. T. Sobotka en **dr. D. Philipov**, Vienna Institute of Demography; **dr. V. Skirbekk**, IIASA (International Institute for Applied Systems Analysis) in Laxenburg, Oostenrijk; e-mail: Tomas.Sobotka@oeaw.ac.at

Bewerking en vertaling: Gijs Beets

TFR en consumentenvertrouwen tijdens conjuncturele pieken en dalen, Nederland, 1975 - 2008

Jaar	TFR	Consumentenvertrouwen*	Periode	Veranderingen in	
				TFR	Consumentenvertrouwen*
1975	1,66	114			
1983	1,47	78	1975-1983	-0,20	-36
1990	1,62	103	1983-1990	0,15	25
1996	1,53	98	1990-1996	-0,09	-5
2003	1,75	115	1996-2003	0,22	17
2005	1,71	79	2003-2005	-0,04	-36
2008	1,77	91	2005-2008	0,06	12

* Index van koopbereidheid, met twee jaar vertraging.

Ten slotte

Er is nog niet zoveel bewijs en studies uit het verleden zijn niet unaniem, maar de vruchtbaarheid lijkt vooral 'procyclisch' en reageert op de economische ups en downs. Vaak zijn deze golven bescheiden van omvang – een paar procentpunten naar boven of beneden – en van

De crisis en internationale migratie

GIJS BEETS EN FRANS WILLEKENS

De gevolgen van economische crises openbaren zich soms eerst jaren of generaties later, zo is in het verleden gebleken. Dit artikel geeft een overzicht van hetgeen tot nu toe bekend is over de effecten van de huidige crisis op internationale migratie. Gedetailleerde studies komen pas over enige tijd beschikbaar, soms pas jaren later. Voorlopig staat min of meer vast dat van alle typen migratie vooral arbeidsmigratie een flinke knauw heeft gekregen, terwijl de aantallen vluchtelingen – om humanitaire of milieuredenen – nauwelijks lijken veranderd.

Migratie is een strategie die sterk samenhangt met de leefomstandigheden: mensen migreren om een opleiding te volgen, vanwege een baan, om een gezin te stichten, om een betere leefomgeving te hebben of om een betere toekomst voor de kinderen te bereiken. De subjectieve verwachting dat migratie (economische en/of sociale) meerwaarde heeft ten opzichte van niet-migreren is vaak van doorslaggevende betekenis. Dat geldt ook voor retourmigratie. Is voor mensen met een baan of een uitkering de kans op een nieuwe baan elders gering, dan zullen ze niet gauw vertrekken, en al helemaal niet als ze een belangrijk sociaal netwerk hebben opgebouwd. Persoonlijke netwerken en organisaties maken de immigrant vaak wegwijs in het land van vestiging. Migranten met een breed netwerk kunnen economische schokken vaak beter opvangen. Hebben mensen in het land van vestiging flink geïnvesteerd in een netwerk dan is de kans op terugkeer naar het land van herkomst kleiner. Dat geldt nog sterker indien ook de contacten met de achterblijvers daar enigszins zijn verwaterd. Vooral die migranten lijken terug te keren die sterke (financiële) banden hebben onderhouden met het land van herkomst.

De zogenoemde buffertheorie zegt dat migratie een zeker aanpassingsmechanisme is voor de arbeidsmarkt. Migranten komen naar een land toe als daar in tijden van voorspoed banen voor het oprapen liggen. In tijden van tegenspoed gaan die echter vaak weer verloren en worden migranten overbodig. Zo'n buffermechanisme vereist flexibiliteit, in de vorm van tijdelijke contracten en een verblijfsvergunning gekoppeld aan een werkvergunning. In Europa kunnen de meeste migranten echter een behoorlijke mate van sociale zekerheid opbouwen. Niet zelden staan flexibiliteit en sociale zekerheid evenwel op gespannen voet.

Menselijk kapitaal, sociaal kapitaal en sociale zekerheid zijn belangrijke 'kussens' om conjuncturele schokken op te vangen. Tijdens de oliecrisis van 1973/1974 keerde maar 10-15 procent van de gastarbeiders in Duitsland terug naar huis. Dat waren vooral de mensen met een tijdelijk contract: bij hen was het vooruitzicht van een mogelijk vertrek toch al groot. Hadden ze uitzicht op een langduriger verblijf dan bleven de meesten, ook al waren ze (tijdelijk) werkloos. In Spanje is nu te zien dat een aantrekkelijke vertrekpremie voor de mensen die zonder de economische crisis veel langer hadden kunnen blijven, nauwelijks aftrek vindt. Wel daalt het aantal nieuwe migranten, het aantal asielzoekers in mindere mate.



Er worden in Honselersdijk nieuwe kassen gebouwd met hulp van Polen, Roemenen en Bulgaren. Foto: ANP-Photo/RUT

De genoemde theorieën hebben vooral betrekking op arbeidsmigratie. Binnen de EU kennen in het bijzonder België, Denemarken, Duitsland, Italië, Polen en het Verenigd Koninkrijk veel arbeidsmigrantanten, Frankrijk, Nederland en Zweden juist weinig. Migratie kan immers ook als achtergrond hebben dat mensen een opleiding gaan volgen, gaan trouwen of het gezin laten overkomen, dan wel als vluchteling op zoek zijn naar een veiliger heenkomen. Een financiële crisis zal niet zo snel effect hebben op deze vormen van migratie, hoewel migratie kan worden uitgesteld.

Wat weten we van eerdere recessies?

Voorspellingen en verwachtingen zijn vaak gebaseerd op historisch besef. Wat we vooral weten is dat de wereldwijde economische ongelijkheid en de demografische verschillen tussen rijk en arm belangrijke drijfveren zullen blijven van toekomstige migratie. Een recessie is ten opzichte daarvan doorgaans niet meer dan een tijdelijke verstoring, maar de gevolgen ervan zijn meestal complex en laten zich moeilijk voorspellen. Wat dat betreft is iedere recessie uniek. In kwantitatieve termen zien we vaak dat het vertrek van immigranten al pal voor de recessie stijgt, dan nog verder aantrekt, maar daarna min of meer opdroogt. Overheden trekken de touwtjes veelal strakker aan: restrictievere wetgeving rond migratie. Over het algemeen nemen anti-immigratie sentimenten toe in tijden van recessies.

De recessie uit de jaren dertig van de vorige eeuw leidde tot een enorme terugval van de

demodata

INTERNATIONALE MIGRATIE IN 2009

In de eerste helft van 2009 is de immigratie licht gestegen en de emigratie licht gedaald. Het karakter van de migratie is wel veranderd. Het aantal autochtonen dat terugkeerde naar Nederland steeg licht, terwijl het vertrek van autochtonen naar het buitenland fors is ingezakt. Vooral de emigratie van gehuwde paren liep sterk terug. De immigratie van westerse allochtonen, vooral arbeidsmigrantanten, is in het tweede kwartaal ingezakt, terwijl de emigratie toen juist toenam. De immigratie van niet-westerse allochtonen is als gevolg van een toegenomen aantal asielzoekers uit Irak en Somalië gestegen. Tegelijkertijd nam het vertrek naar het buitenland licht af (CBS).

VERHOOGDE KINDSTERFTE VERWACHT IN ARME LANDEN DOOR CRISIS

Ontwikkelingslanden worden extra getroffen door de crisis. Niet alleen drogen inkomsten uit handel en private geldstromen op, ook de wereldwijde hulp – die door het verminderen van andere geldstromen meer dan ooit nodig is – dreigt terug te lopen. Door de crisis zullen alleen al in 2009 73-103 miljoen mensen meer in extreme armoede moeten leven – dat is vijf à zes keer de totale Nederlandse bevolking. Ieder jaar zullen door de gevolgen van de economische crisis 200.000 à 400.000 kinderen meer overlijden. Ontwikkelingslanden stevenen af op een financieringstekort tussen de 352 en 635 miljard dollar (Oxfam Novib).

internationale migratie maar die is lastig los te zien van de veel restrictievere regelgeving die al vanaf de jaren twintig rond migratie werd ingevoerd. Achteraf gezien weten we nu dat de oliecrisis (1973) een voor Europa niet voorspeld 'migratiekeerpunt' betekende: de migratie van gastarbeiders kwam ten einde en gezinshenigende migratie nam een aanvang. Wat aanvankelijk door alle partijen als een tijdelijk verschijnsel werd gezien, kreeg dus vanaf toen een permanent karakter. Ten gevolge van de crisis verdween behoorlijk wat laagbetaald werk uit Europa. Multinationals zetten allerlei productielijnen op, vooral ook in lage-lonen landen, en dat trok naast lokale arbeidskrachten uiteraard ook migranten aan. Migrantengedrag die zich al voor die tijd enigszins hadden gesetteld in Europa, bleven over het algemeen. Slechts een minderheid keerde terug naar het land van herkomst.

De oliecrisis van 1973 en ook die van enkele jaren later (1981-1982) hadden vooral gevolgen voor de olie-exporterende landen en voor de landen die grote hoeveelheden olie opkochten. Er waren veel plekken op aarde die daar nauwelijks mee hadden te maken. Migrantengedrag konden dus gemakkelijk een andere bestemming vinden. De val van de Berlijnse muur had nogal wat repercussies voor Duitsland en de 'deels onzichtbare' migratie uit Polen. De financiële crisis in Azië (1997-1998) bleef een regionaal verschijnsel en kon mede daardoor snel worden overwonnen. Wat dat betreft lijkt de huidige crisis veel moeilijker op te lossen, vooral in sectoren die relatief vaak gebruik maken van migrantengedrag zoals de bouw, de lichte (metaal)industrie, de financiële wereld en reisorganisaties. Veel migrantengedrag hebben een tijdelijke aanstelling of werken via een uitzendbureau. In de bouw en de reisbranche gaat het vooral om werk voor laaggeschoolden, in de industrie voor middelbaar geschoolden, en in de financiële sector om hoogwaardig werk.

Wat we vooral zien is dat internationale migratiebewegingen weliswaar reageren op een recessie maar na enige tijd hun normale omvang weer terugkrijgen. Het gaat dan voornamelijk om economische migratie, want asielzoekers bijvoor-

beeld laten zich niet zo gemakkelijk stoppen, ook niet door een recessie. Het aantal asielzoekers in Duitsland was de afgelopen maanden hoger dan een jaar geleden. Het aantal illegale migrantengedrag liep in Spanje wel behoorlijk terug; de meesten van hen zijn op zoek naar werk.

Wat kunnen we nog meer verwachten rond arbeidsmigratie in deze recessie ...

De meeste deskundigen zijn het erover eens dat de huidige crisis het aantal internationale migrantengedrag zal doen afnemen, behalve daar waar de arbeidsmarkt misschien wel heel robuust is. Iemand die weet dat er een baan wacht, vertrekt uiteraard. In het algemeen is het aantal beschikbare banen echter afgenomen en de werkloosheid gestegen. Overigens verwachten de deskundigen ook niet dat veel migrantengedrag weer naar hun oorspronkelijke huis terugkeren.

In het Verenigd Koninkrijk bijvoorbeeld is de immigratie uit Polen aanzienlijk gedaald. Dat kan overigens ook samenhangen met striktere regels om het land binnen te komen, alsmede met het feit dat het in Polen na een aantal jaren van malaise economisch juist wat beter ging. Dat er geen sprake is van massale terugkeer, niet naar Polen, niet naar andere landen, hangt waarschijnlijk samen met het feit dat de economische omstandigheden in het land van herkomst nog grimmiger kunnen zijn. Dan maar beter in Engeland afwachten hoe het verder gaat, vooral als daar het leven net redelijk is opgebouwd.

In Spanje, waar juist de afgelopen jaren een groot aantal migrantengedrag was gelegaliseerd, steeg de werkloosheid onder migrantengedrag enorm, hetgeen de regering ertoe bracht om een terugkeerpremie in het leven te roepen voor mensen die ten minste drie jaar weg zouden blijven. Het lijkt er niet op dat daar massaal belangstelling voor is.

De zwaarst getroffen sectoren van de arbeidsmarkt laten zien dat het principe van 'last in, first out' ook nu weer geldt. Bovendien heeft deze recessie vrijwel geen enkel land overgeslagen zodat het niet eenvoudig is om elders werk te vinden. Vaak vinden in dat geval jonge en alleenstaande hoger opgeleiden relatief gemakkelijk ander werk vanwege hun flexibiliteit. De effecten lijken verschillend te zijn voor mannen en vrouwen. In de zorg, waar veel vrouwen werken, zullen de klappen niet zo groot zijn, want zorg is altijd nodig.

... en over migratie om andere redenen?

Gezinsmigratie heeft meestal niet veel met economische motieven te maken. Voor iemand met de intentie om slechts kort ergens te blijven is de kans op terugkeer groter, is een langduriger verblijf de bedoeling dan zal het gezin overkomen. De kosten van migratie kunnen een reden zijn om gezinsheniging nog een tijdje uit te stellen totdat de toekomstperspectieven duidelijker zijn. Migratie om studieredenen is wel gevoelig voor een recessie, vooral vanwege de daarbij behorende kosten. Mensen die de kosten laag willen houden, kiezen liever een studieplek dichterbij. Zoals gezegd houdt een recessie vluchtelingen en asielzoekers niet tegen. Voor hen spelen economische overwegingen een minder grote rol en gaat het vooral om mensenrechten. Als landen

Het eerste Nederlandse 'Polenhotel', Hotel Groenflex, in Wateringen. In het hotel kunnen 340 mensen slapen. Een overnachting kost € 8,50. Voor € 15 krijg je 6 avonden in de week een warme hap. Foto: ANP-Photo/Henriette Guest



die normaliter ruimhartig vluchtelingen en asielzoekers opnemen evenwel ineens strengere eisen gaan stellen zou de officiële stroom kunnen worden beïnvloed. Een dergelijk besluit zou een hoop extra ellende kunnen betekenen voor deze toch al kwetsbare groep. Hetzelfde geldt voor vluchtelingen die hun woonomgeving plotseling moesten verlaten vanwege schade door natuurgeweld. Landen dienen dus behoedzaam om te gaan met het uitwijzen of toelaten van vluchtelingen.

Naar schatting maakten migranten in 2008 bijna 400 miljard dollar over naar hun land van herkomst, vooral ontwikkelingslanden. Daarvan wordt 60 procent gebruikt voor de aankoop van dagelijkse levensbehoeften als voedsel, kleding of onderdak. De rest wordt geïnvesteerd in onderwijs, gezondheidszorg, huisvesting of een bedrijf. Tot aan de crisis namen deze bedragen van jaar op jaar flink toe en waren ze inmiddels driemaal groter dan het totale bedrag dat wereldwijd beschikbaar is voor ontwikkelings-samenwerking. De Wereldbank verwachtte voor 2009 een forse daling, maar stelde in het afgelopen jaar de verwachtingen regelmatig bij. In november 2009 was de verwachting een daling van 7 procent, aanzienlijk minder dan de 15 procent die in maart 2009 werd verwacht. De bedragen die migranten overmaken naar hun land van herkomst (remittances) weerstaan de crisis beter dan verwacht.

Conclusie

De kredietcrisis en de daaropvolgende recessie hebben naar verwachting vooral effecten op arbeidsmigratie en veel minder op andere vormen

van migratie zoals gezinshereniging of migratie vanwege vervolging, geweld of natuurrampen. Migranten die werken in de meest getroffen sectoren van de arbeidsmarkt hebben de grootste kans om hun baan te verliezen. Daaronder zijn veel laag opgeleide migranten aangezien zij vaak werk vonden in takken van industrie die gevoelig zijn voor cyclische bewegingen op de arbeidsmarkt, zoals de bouw en een deel van de dienstensector. Bovendien hebben veel migranten een tijdelijke aanstelling of werken via een uitzendbureau. Immigrantengroepen die stevig hebben geïnvesteerd in migratie en vestiging in het nieuwe woonland zullen geneigd zijn om te blijven.

De Verenigde Naties, de Organisatie voor Economische Samenwerking en Ontwikkeling (OESO) en andere internationale organisaties pleiten ervoor om open te blijven staan voor migratie en vooral het langetermijnperspectief niet te vergeten. VN Secretaris-generaal Ban Ki-moon zei onlangs: "as the World copes with a 'cascade' of financial challenges, human mobility can be a tool to 'help lift us out of this economic crisis'". Anderen hebben zich in soortgelijke bewoordingen uitgelaten. Wat zij bedoelen te zeggen is dat: een crisisperiode kansen biedt om zaken anders aan te pakken, kansen voor innovatie en kansen voor solidariteit. Het aan banden leggen van migratie kan misschien kortetermijnproblemen oplossen, maar zal op langere termijn de positie van vergrijzend Europa verzwakken in de concurrentie voor de *global workforce*.

Drs. G.C.N. Beets en prof. dr. ir. F.J. Willekens, NIDI; e-mail: beets@nidi.nl

STERFTE AAN HARTZIEKTEN IN NEDERLAND RELATIEF LAAG

In Nederland overleden in 2006 54 op de 100.000 inwoners aan hartziekten. Hiermee heeft ons land een van de laagste sterftecijfers voor hartziekten van de Europese Unie. Alleen in Spanje, Portugal en Frankrijk lag het sterftecijfer lager. In de nieuw toegetreden Baltische Staten en in Oost-Europa was de sterfte aan hartziekten het hoogst, met 150 of meer sterfgevallen per 100.000 inwoners. In Litouwen overleden in 2006 zelfs 347 op de 100.000 inwoners aan hartziekten (CBS).

DALING AANTAL VERHUIZINGEN

In het tweede kwartaal van 2009 daalde het aantal verhuisde personen met ruim 10 procent vergeleken met een jaar eerder. Daarmee zet de daling van het aantal verhuizingen die eind vorig jaar begon, versterkt door. Vooral gezinnen verhuizen minder. Het aantal verhuizingen van alleenstaanden is nauwelijks gedaald. De daling van het aantal verhuizingen houdt verband met de economische crisis. Potentiële huizenkopers maken een pas op de plaats. In het eerste halfjaar van 2009 wisselde ruim een derde minder huizen van eigenaar dat in dezelfde periode een jaar eerder (CBS).

Immigratie en werkloosheid in Nederland

JOOP DE BEER

Het effect van de huidige economische crisis op de immigratie in Nederland is nog niet in de cijfers te zien. Op grond van ervaringen in de afgelopen 30 jaar valt evenwel te verwachten dat de toegenomen werkloosheid tot een daling van de immigratie zal leiden.

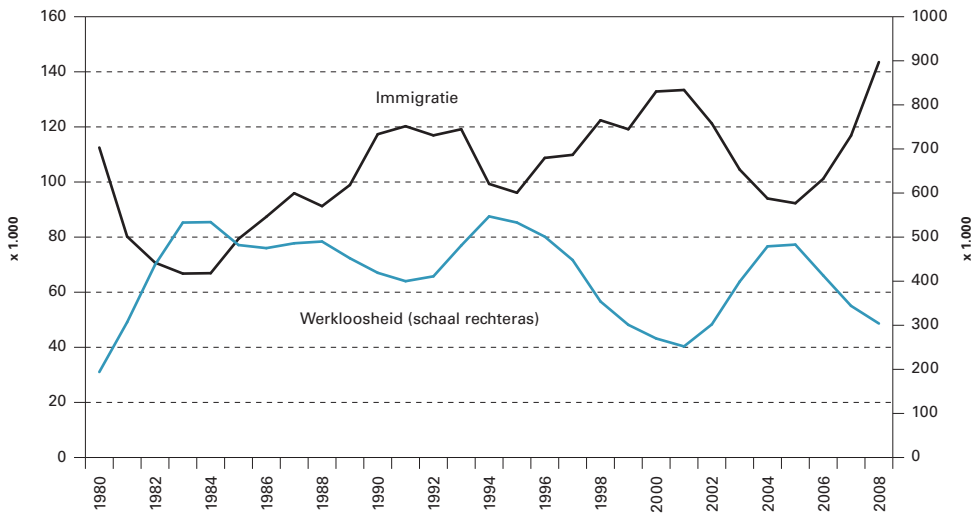
De immigratie naar Nederland fluctueert sterk van jaar op jaar. In het afgelopen decennium bijvoorbeeld daalde de immigratie eerst van 133.000 in 2001 naar 92.000 in 2005 om vervolgens weer te stijgen tot 144.000 in 2008. De grote fluctuaties in de immigratie hangen voor een belangrijk deel samen met de economische conjunctuur in Nederland. Sinds 1980 blijkt de immigratie steeds te stijgen als de werkloosheid terugloopt, terwijl een stijging van de werkloosheid steeds samengaat met een daling van de immigratie. Figuur 1 laat duidelijk zien dat fluctuaties in werkloosheid en immigratie een tegengesteld verloop hebben. Dit is nog duidelijker te zien in figuur 2 waarin de werkloosheid 'ondersteboven' is afgebeeld, dat wil zeggen dat de lijn daalt als de werkloosheid toeneemt en omgekeerd. De lijnen van de immigratie en die van de werkloosheid lopen duidelijk parallel. De afgelopen drie decennia zijn er drie perioden van economische hoogconjunctuur geweest en

Een werkzoekende bekijkt de vacatures in een vestiging van UWV Werkbedrijf in Rotterdam.

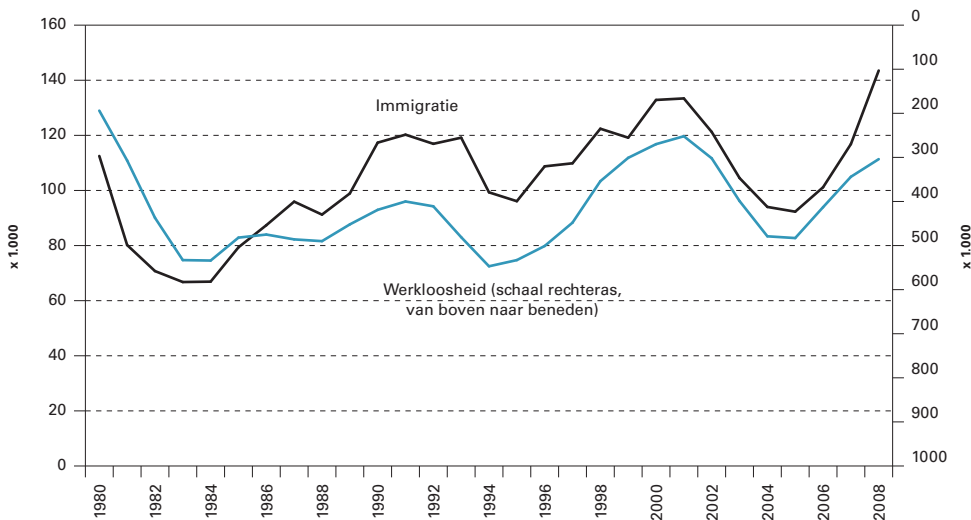
Foto: ANP-Photo/RUT



Figuur 1. Immigratie en werkloosheid in Nederland, 1980 - 2008



Figuur 2. Immigratie en werkloosheid in Nederland, 1980 - 2008, waarbij de werkloosheid 'ondersteboven' is afgebeeld. De twee lijnen lopen nu duidelijk parallel.



drie perioden waarin het minder goed ging met de economie. Daarbij tellen we de recente economische crisis nog niet mee. De tabel laat zien dat in elk van de drie perioden waarin de werkloosheid steeg (begin jaren tachtig, begin jaren negentig en de eerste jaren van deze eeuw) de immigratie afnam. Tussen 1980 en 1983 nam de werkloosheid enorm toe en daalde de immigratie met 40 procent. Tussen 1991 en 1995 nam de werkloosheid weer toe, maar minder sterk dan begin jaren tachtig, en daalde de immigratie ook minder sterk dan begin jaren tachtig, namelijk met 20 procent. Tussen 2001 en 2005 verdubbelde de werkloosheid bijna, en de immigratie daalde met 30 procent. Tussen 1983 en 1991 was er een langzame, geleidelijke daling van de werkloosheid, en in die periode was er ook een langdurige stijging van de immigratie. In de tweede helft van de jaren negentig daalde de werkloosheid fors. De immigratie bereikte een hoogtepunt in hetzelfde jaar (2001) als waarin de werkloosheid een dieptepunt bereikte. In de jaren voorafgaande aan de huidige crisis daalde de werkloosheid en nam de immigratie toe tot in 2008 een recordhoogte werd bereikt. In 2009 is de werkloosheid pas in de loop van het jaar flink gaan toenemen, dus het effect van de economische crisis op de omvang van

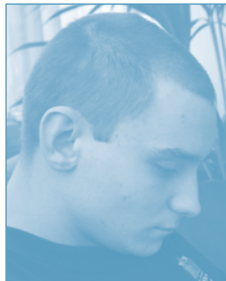
de immigratie zal in 2009 mogelijk nog beperkt zijn. In 2010 lijkt een duidelijke daling van de immigratie echter aannemelijk. Het ligt niet voor de hand om te veronderstellen dat de economische crisis een blijvend effect op de omvang van de immigratie zal hebben. De figuur laat zien dat afgezien van de conjuncturele fluctuaties de immigratie op de lange termijn een geleidelijke stijging laat zien. Elke piek ligt weer hoger dan de vorige piek. Rond 2000 was de piek hoger dan begin jaren negentig, en de piek in 2008 was op zijn beurt weer hoger dan die in 2000-2001.

Drs. J.A.A. de Beer, NIDI; e-mail: beer@nidi.nl

Immigratie en werkloosheid tijdens conjuncturele pieken en dalen, Nederland, 1980 - 2008

	Immigratie		Werkloosheid		Verandering	
	Immigratie	Werkloosheid	Immigratie	Werkloosheid	Immigratie	Werkloosheid
	x 1.000				x 1.000	
1980	113	194				
1983	67	533				
1991	120	400	1980-1983	-46	339	
1995	96	533	1983-1991	53	-133	
2001	133	252	1991-1995	-24	133	
2005	92	483	1995-2001	37	-281	
2008	144	304	2001-2005	-41	231	
			2005-2008	51	-179	

DEMOS verschijnt 10 x per jaar en beoogt de kennis en meningsvorming over bevolkingsvraagstukken te bevorderen. Inlichtingen over toezending van kopij kunnen worden ingewonnen bij de redactie



Gehele of gedeeltelijke overname van artikelen met bronvermelding is toegestaan. Toezending van bewijs-exemplaren wordt op prijs gesteld.

Het NIDI is een instituut van de KNAW dat zich bezighoudt met onderzoek naar ontwikkelingen in de omvang en samenstelling van de bevolking

colofon

Demos is een uitgave van het Nederlands Interdisciplinair Demografisch Instituut (NIDI).

Redactie Harry Bronsema, eindredacteur
drs. Joop de Beer
drs. Gijs Beets
dr. Luc Bonneux
drs. Jeannette Schoorl

Adres NIDI/DEMOS
Postbus 11650
2502 AR 's-Gravenhage

Telefoon (070) 356 52 00
E-mail demos@nidi.nl
Internet www.nidi.knaw.nl/nl/demos/
Abonnementen gratis

Basisontwerp Harmine Louwé
Druk Nadorp Druk b.v., Poeldijk