

# de mos

Jaargang 32  
Juni 2016

ISSN 0169-1473

Een uitgave van het  
Nederlands  
Interdisciplinair  
Demografisch  
Instituut

Bulletin  
over  
Bevolking  
en  
Samenleving

# 6

N I D I

## inhoud

- 1 Emancipatie en de trek naar de stad
- 4 Roken veroorzaakte vroeger grote verschillen in levensverwachting
- 7 Arbeidsmigratiedruk in Turkije
- 8 Verbondenheid beschermt oudere migranten tegen ernstige eenzaamheid



# Emancipatie en de trek naar de stad

JAN LATTEN & MARJOLIJN DAS

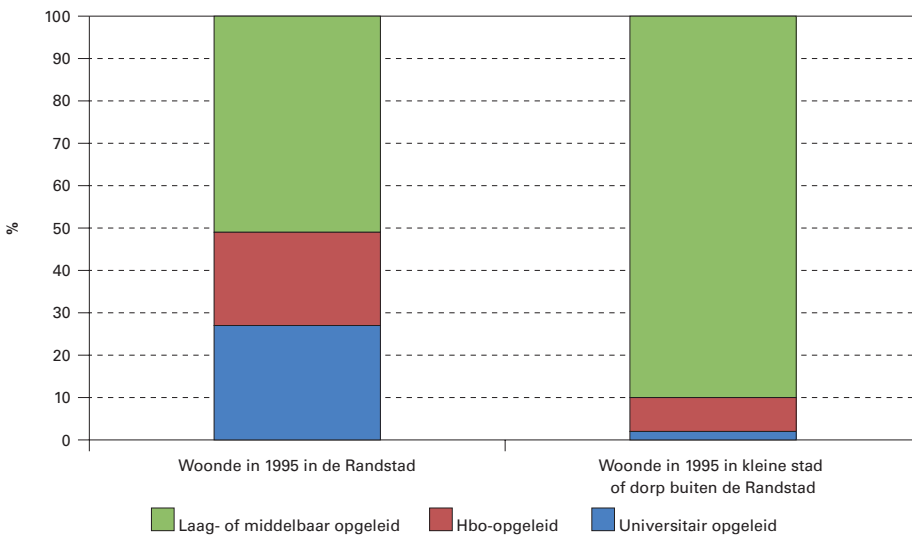
**De opmars van de stad en de opmars van vrouwen zijn meer met elkaar verbonden dan je op het eerste gezicht zou denken. Vrouwen die in hun leven de keus maken om vanuit elders in Nederland naar de Randstad te trekken plukken daar de vruchten van. Opleiding is daarbij een doorslaggevende factor.**

De stad is 'booming'. Dat geldt in Nederland vooral voor de Amsterdamse woningmarkt waar prijsstijgingen de oplopende vraag weerspiegelen. Iedereen, uit binnen- én buitenland lijkt er te willen wonen. De Amsterdamse relatieve bevolkingsgroei was in 2015 drie keer groter dan die voor Nederland als geheel. De Randstadmetropool als geheel zuigt als het ware delen van het land leeg. Een hype? Of een structurele trend? Waarschijnlijk het laatste.

### Jonge vrouwen oververtegenwoordigd in veel steden

Het kabinet zet fors in op de stad en via het programma Agenda Stad krijgen steden in 2016 ook op Europees niveau aandacht. Het versterken van het groeipotentieel van Nederlandse steden staat niet los van het ontwikkelen van een *kenniseconomie*. De toestromende nieuwe stedelingen manifesteren zich steeds vaker als trendsetten: de yup: flexibel werkende bakfietsouder, kosmopolitische expat of modieuze hipster. Minder opvallend maar niet minder belangrijk is de opmars van jonge vrouwen met aspiraties. Ze trekken massaal richting grote stad, aangetrokken door de betere opleidingsmogelijkheden. In veel steden zijn jonge vrouwen oververtegenwoordigd; in Utrecht woonden in 2015 bijvoorbeeld 137 vrouwen van begin twintig per 100 mannen in dezelfde leeftijdscategorie. Inmiddels overtreffen jonge vrouwen de jonge mannen ook in opleidingssucces: cijfers van het Centraal Bureau voor de Statistiek (CBS)

**Figuur 1.** Opleidingsniveau in 2011 van vrouwen die werden geboren tussen 1966 en 1971 in kleine steden en dorpen buiten de Randstad naar hun woonregio in 1995



Bron: CBS.

laten zien dat in 2015 49 procent van de vrouwen tussen de 25 en 35 jaar en maar 40 procent van dezelfde generatie mannen een hbo-diploma of academische kwalificatie heeft. De trek naar de stad van vrouwen heeft veel te maken met de opleidingsmogelijkheden aldaar. Maar zijn er ook andere mogelijke voordelen van dergelijke migratie?

Met behulp van het Stelsel van Sociaal-statistische Bestanden van het CBS hebben we de levensloop van 288 duizend vrouwen in kaart gebracht die tussen 1966 en 1971 zijn geboren buiten de grote steden, in kleinere steden en dorpen (gemeenten met gemiddeld minder dan 1500 adressen per vierkante kilometer, exclusief alle gemeenten in de Randstad). We richtten ons op studie, arbeids-carrière en relatievorming. We hebben daarvoor twee peilmomenten gebruikt: 1995 voor de migratie (woonplaats), en 2011 voor de arbeids-carrière en partnerkenmerken. In 1995 waren de vrouwen midden tot eind twintig. Dit peilmoment geeft grofweg de levensfase weer waarin deze vrouwen

vaak nog wonen op de plek waar ze studeerden of een partner ontmoetten. In 2011 is hun opleidingsniveau, arbeidsmarktpositie en huishoudenssituatie bepaald. De vrouwen waren op dat moment dus tussen de 40 en 45 jaar, een leeftijd waarop gezinsvorming meestal al heeft plaatsgevonden en de positie op de arbeidsmarkt bij vrouwen gewoonlijk redelijk gevestigd is.

Vervolgens hebben we een vergelijking gemaakt tussen degenen die op midden of eind twintigjarige leeftijd in de Randstad woonden – dat wil zeggen in de stadsgewesten Amsterdam, Rotterdam, Leiden, Den Haag en Utrecht – en degenen die op dat moment nog steeds, of weer, in de kleinere steden en dorpen woonden. Andere grote steden buiten de Randstad namen in ons onderzoek een tussenpositie in, met minder uitgesproken patronen dan de Randstad. We focussen in deze verkennende studie daarom op het contrast tussen vrouwen in de Randstad en vrouwen in de meer landelijke gebieden.

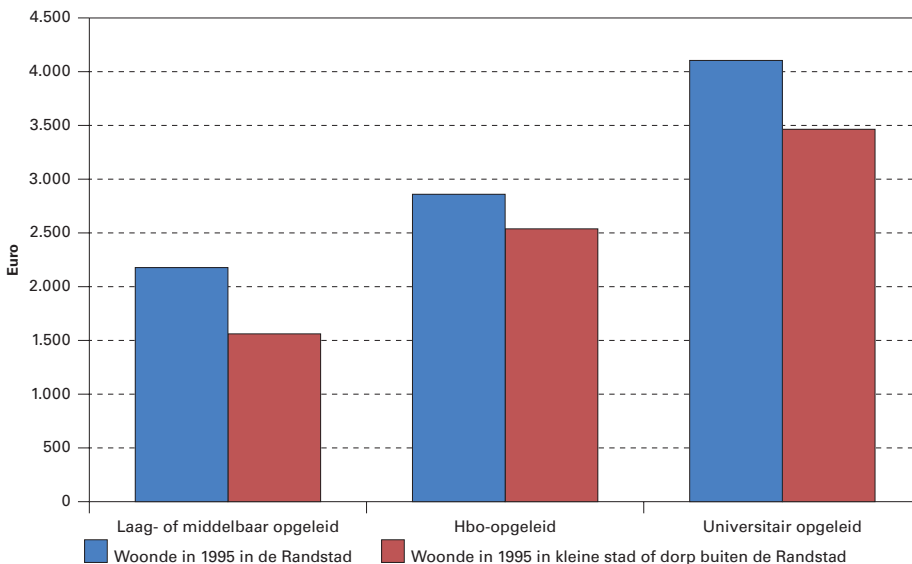
### Verhuizen richting Randstad; betere diploma's en hoger loon

Vrouwen die naar de stad migreerden hebben later in hun leven vijf keer zo vaak een hoge opleiding. De helft van de 40-45-jarige vrouwen die buiten de grote steden zijn geboren en als midden of eind twintiger in de Randstad woonden, heeft een hbo-opleiding of universitaire opleiding tegenover slechts 10 procent van de vrouwen die op die leeftijd niet in de grote stad woonden (figuur 1).

Dat verschil blijkt direct verzilverbaar in de latere verdiensten: de vrouwen die naar de Randstad zijn getrokken verdienen als ze begin 40 zijn maandelijks gemiddeld veel meer dan de vrouwen die op het platteland zijn gebleven. Een deel van dit loonverschil hangt uiteraard samen met hun gemiddeld hogere opleiding, maar zeker niet alles. Feit is dat ook universitair opgeleide vrouwen maandelijks gemiddeld 640 euro méér verdienen als ze in de Randstad woonden dan wanneer ze eind twintig nog in landelijkere gebieden woonden (figuur 2). Wellicht maken hoogopgeleide vrouwen in de grote steden gemiddeld meer uren en werken ze in hogere functies. Dat hebben we hier niet kunnen onderzoeken. Het is niet onwaarschijnlijk dat dit een rol speelt: hoogwaardig en goed betaald kenniswerk is immers vooral geconcentreerd in stedelijke gebieden. Voor laaggeschoold werk lijkt er daarnaast ook een echt 'stadseffect' te zijn: het recente rapport van het Planbureau voor de Leefomgeving (PBL) 'De verdeelde triomf' laat zien dat mensen die laaggeschoold werk doen in stedelijke gebieden meer verdienen dan anderen met een vergelijkbare baan buiten de stad.

Hoe dan ook: reken je dat loonverschil door naar een jaarsalaris of levensinkomen, dan gaat het om enorme bedragen die samenhangen met de trek naar de Randstad. Vrouwen bereiken op eigen kracht dus veel. Maar dan komt de volgende beslissende slag: hormonen sturen vrouwen en mannen richting een gedroomde partner.

**Figuur 2.** Maandloon\* in 2011 van vrouwen die werden geboren tussen 1966 en 1971 in kleine steden en dorpen buiten de Randstad naar hun woonregio in 1995



\* Mediaan bruto fiscaal loon per maand.

Bron: CBS.

## Sex in the city

Uiteraard denken we graag dat bij partnerselectie alleen de romantiek telt, maar partners worden niet willekeurig gevonden. Partnerkeus heeft ook een sociaaleconomische kant. Hetzelfde geldt voor het sociale netwerk. Hoogopgeleiden kunnen hun individuele opleiding versterken door het aan te vullen met dat van een partner die ook een hoge opleiding heeft gevolgd. Het maximale resultaat is dan een huishouden van twee partners die hun individuele maatschappelijke kans op een goede baan, hoog inkomen en sociaal netwerk combineren. Met een minder hoogopgeleide partner devalueert mogelijk de eigen maatschappelijke (welvaarts)positie. Zo'n hoogopgeleide partner ontmoeten vrouwen vooral in steden, waar de universiteiten, hogescholen en goedbetaalde banen zijn. In economische termen zou een verhuizing van het platteland naar de stad voor vrouwen dus mede lucratief kunnen zijn omdat ze in steden meer kans hebben op een partner met een gunstige economische positie.

Onze verkenning bevestigt dat vrouwen die van landelijke gebieden naar de grote steden zijn verhuisd het beste 'relatiekapitaal' verzamelen. Zelfs voor minder goed opgeleide vrouwen blijkt dat het geval. Zo hadden laag- en middelbaar opgeleide vrouwen die naar de Randstad zijn verhuisd vier keer vaker een universitair opgeleide partner dan vrouwen die in kleinere steden en dorpen zijn gebleven (8 procent versus 2 procent). Het gunstigst is het beeld voor de universitair opgeleide vrouwen geboren op het platteland die naar de Randstad zijn verhuisd. Meer dan één op de drie heeft later een universitair opgeleide partner. Van de universitair opgeleiden in de kleinere steden en dorpen is dat maar één op de vijf (figuur 3).

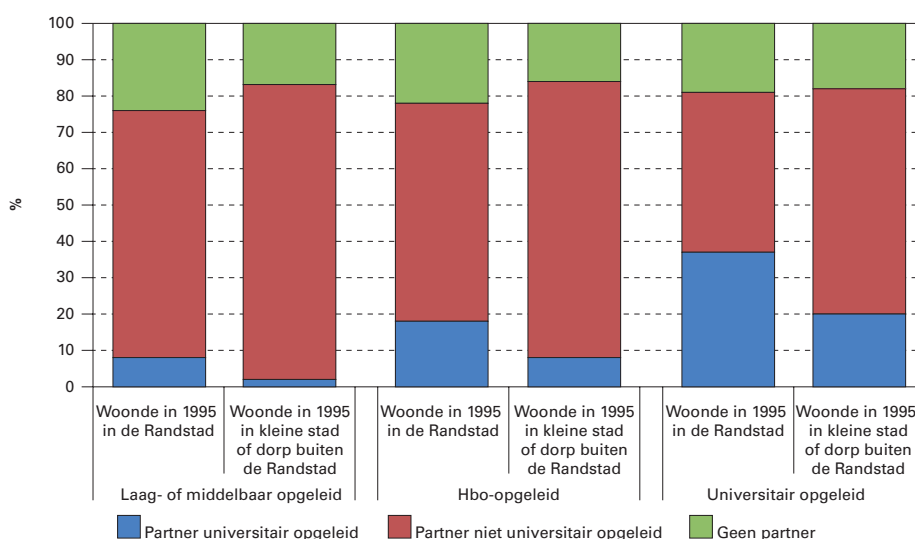
### Het risico: toch alleen

In de meeste grote steden bestaat een 'jonge-vrouwenoverschot'. In onze onderzoekspopulatie zijn laagopgeleide en middelbaar opgeleide vrouwen die naar de Randstad zijn verhuisd vaker single dan dezelfde categorie vrouwen in kleine steden en dorpen. Maar opvallend genoeg geldt dat niet voor hoogopgeleide vrouwen, zij wonen in de Randstad net zo vaak samen met een partner als in kleine steden en dorpen. Het 'overschot' van jonge vrouwen in de meeste grote steden treft qua relatievorming dus vooral vrouwen zonder een hbo-diploma of universitair diploma.

### De stad als sorteermecanisme

Dat vrouwen in de stad gemiddeld genomen meer kansen hebben op een partner met een hoge sociale status, ambitie en goede financiële vooruitzichten is belangrijk voor henzelf maar ook voor hun nakomelingen. Inkomen en bezit van de vader zijn van oudsher van invloed op het overleven en de gezondheid van nakomelingen. Uit recente analyses van het CBS bleek opnieuw dat kinderen van hoogopgeleide vaders succesvoller zijn op school dan kinderen van laagopgeleide vaders. Maar ook het opleidingsniveau van moeders heeft een eigen effect. De beste schoolresultaten halen dus de kinderen van ouders die beiden hoog zijn opgeleid. In de actuele verhuistroom van vrouwen naar de Randstad zit daar-

**Figuur 3.** Huishoudenssituatie in 2011 van vrouwen die werden geboren tussen 1966 en 1971 in kleine steden en dorpen buiten de Randstad naar hun woonregio in 1995 en opleidingsniveau in 2011



Bron: CBS.

mee een mechanisme dat vooral hoogopgeleide vrouwen helpt om hun maatschappelijk succes te optimaliseren. Niet alleen vormen zij zo een nieuwe stedelijke elite, ze vormen ook de gezinnen met de meeste kans op maatschappelijk succesvolle kinderen.

Emancipatie en urbanisatie gaan door. De sortering die in onze analyse zichtbaar is komt ten goede aan de bevolkingssamenstelling en het imago van de stad. Maar er is ook een risico voor de dunbevolkte streken van Nederland. Ze kunnen juist achterop raken als ze blijvend talent verliezen aan de stad. Als de steden inderdaad de beste kansen bieden, zou daarmee op den duur de kwaliteit van leven in platteland regio's kunnen afnemen.

**Jan Latten**, Universiteit van Amsterdam en CBS, e-mail: j.j.latten@uva.nl; jlt@cb.nl

**Marjolijn Das**, CBS en Universiteit van Amsterdam, e-mail: m.das@cb.nl

Foto: Roel Wijnants/Flickr



# Roken veroorzaakte vroeger grote verschillen in levensverwachting

FANNY JANSSEN & FRANS VAN POPPEL

In november 2015 werd de landelijke campagne 'We gaan voor een rookvrije generatie' gestart. Een campagne gericht op het ontmoedigen van roken op jonge leeftijd. Ervaringen die men op jonge leeftijd opdoet zijn van groot belang voor gedragingen op latere leeftijd en kunnen enorme effecten met zich meebrengen. Voor roken zijn de negatieve effecten op de gezondheid inmiddels alom bekend. De generaties geboren aan het begin van de twintigste eeuw leefden echter in een compleet andere context, waarbij mannen massaal rookten en vrouwen amper. Dit verschil in rookgewoontes blijkt verantwoordelijk te zijn voor het oplopen van het verschil in levensverwachting tussen mannen en vrouwen geboren tussen 1895 en 1925, tot meer dan 8 jaar in het voordeel van de vrouwen.



Foto: Lewis Hine - National Child Labor Committee (Verenigde Staten, 1910)

Vrouwen leven in het algemeen langer dan mannen. Dat toonden Nederlandse wiskundigen voor het eerst al in het midden van de achttiende eeuw aan. De verzekeringswiskundige Willem Kersseboom (1691-1771) en de astronoom en mathematicus Nicolaas Struyck (1687-1769) ontdekten ongeveer tezelfdertijd op basis van registers van lijfrenten dat meisjes gemiddeld langer leefden dan jongens. De mate waarin mannen hogere sterfterisico's liepen dan vrouwen varieerde echter sterk. Voor zover we kunnen nagaan lagen tussen 1830 en 1950 de verschillen in de levensverwachting van mannen en vrouwen in Nederland in de orde van grootte van 1,3 tot 3,0 jaar in het voordeel van de vrouw. Vanaf het begin van de jaren vijftig van de afgelopen eeuw echter gaat de gemiddelde levensduur van vrouwen vele jaren uitstijgen boven die van de mannen. Begin jaren tachtig lag de levensverwachting van vrouwen zelfs 6,7 jaar boven die van mannen. Inmiddels (2015) is het verschil weer gehalveerd en afgenomen tot 3,4 jaar.

## Generatiebenadering

Deze cijfers zijn op zich geen nieuws maar ze vertellen niet het hele verhaal. Dat heeft te maken met de wijze waarop de levensverwachting meestal wordt berekend. De bovenstaande cijfers betreffen de levensverwachting die is gemeten op periode- of jaarbasis. Men berekent daarbij hoeveel jaren een pasgeborene gemiddeld zou leven als hij of zij gedurende zijn of haar leven te maken zou krijgen met de sterftেকansen die in datzelfde jaar voor de bevolking in alle andere leeftijdsgroepen golden. Iedereen begrijpt dat in werkelijkheid geen enkele pasgeborene zijn of haar hele leven lang te maken krijgt met de sterfterisico's die gelden voor zijn of haar jaar van geboorte. De sterftেকansen zijn immers voortdurend aan verandering onderhevig. Wanneer men de levensverwachting berekent op basis van de *werkelijke* sterfterisico's waaraan een geboortegeneratie feitelijk gedurende het leven is onderworpen, krijgt men daarom vaak een ander beeld (zie kader op p. 6). Tegenover het grote voordeel dat zo'n generatiecijfer op meer realistische wijze de veranderingen in de gemiddelde levensduur van de Nederlander weergeeft staat het nadeel dat de berekening ervan pas mogelijk is wanneer een generatie compleet of nagenoeg is uitgestorven.

Door de verschillen in de levensverwachting tussen mannen en vrouwen voor geboortegeneraties te berekenen worden patronen zichtbaar die in de cijfers voor de levensverwachting op jaarbasis niet terug te vinden zijn. Figuur 1 geeft een overzicht van het verschil in levensverwachting bij de geboorte tussen mannen en vrouwen voor generaties geboren tussen 1850 en 1950. Het betreft generaties waarvan de levensgeschiedenis voltooid is, dan wel generaties waarvan de sterfte in de laatste levensjaren op basis van de verwachtingen van het Centraal Bureau voor de Statistiek (CBS) goed te voorspellen is.

Vrouwen geboren in de jaren 1850-1880 leefden gemiddeld 2,0 tot 2,5 jaar langer dan mannen. In generaties die na 1875 zijn geboren nemen de verschillen echter zeer sterk toe. Eerst gebeurt dat nog geleidelijk en neemt het verschil toe tot

circa drie jaar. Vanaf generaties geboren rond 1890 groeit het verschil echter sneller. Het bedraagt meer dan vier jaar in generatie 1893, meer dan vijf jaar in geboortegeneratie 1897, meer dan zes jaar in geboortegeneratie 1902, meer dan zeven jaar in generatie 1910 en bereikt een maximum van meer dan acht jaar in generaties geboren in de jaren 1918-1921. Daarna nemen de verschillen in levensverwachting sterk af. De verwachting is dat voor generaties geboren in de jaren vijftig de verschillen weer zullen zijn teruggelopen tot minder dan vier jaar.

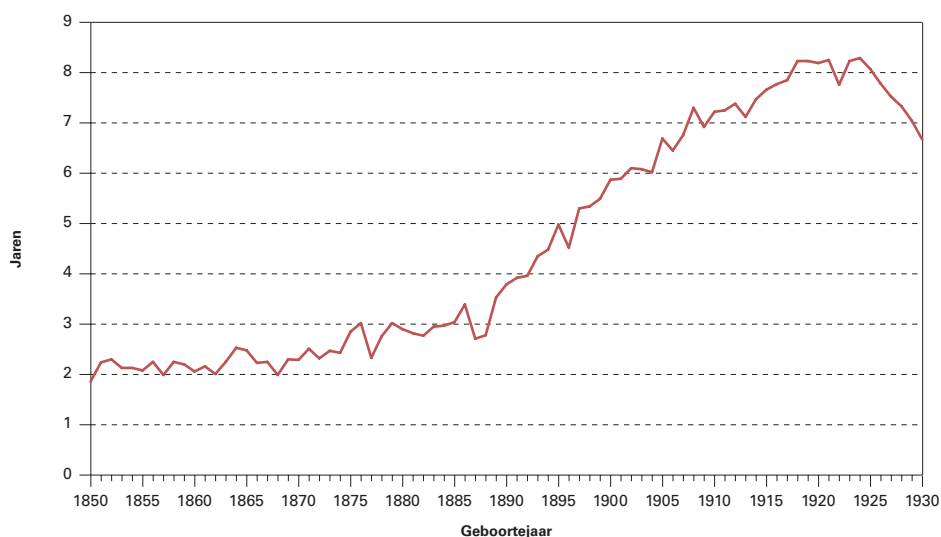
### Roken is de voornaamste oorzaak

Wat is de oorzaak van dit enorme verschil in gemiddelde levensduur tussen mannen en vrouwen en de ontwikkelingen hierin? De toename van de verschillen in gemiddelde levensduur tussen mannen en vrouwen moet vooral op het conto worden geschreven van de sterfte aan zogenaamde ischemische hartziekten (vernaauwingen in de kransslagaders waarvan de belangrijkste verschijningsvormen het acute hartinfarct en angina pectoris zijn), en aan nieuwvormingen, in het bijzonder aan longkanker. De grote verschillen in rookgedrag tussen mannen en vrouwen zijn de voornaamste oorzaak. Er is een sterke samenhang tussen roken en sterfte aan ischemische hartziekten en tussen roken en longkanker. Daarnaast is roken een belangrijke risicofactor voor chronische longziekten als COPD, voor slokdarmkanker, kanker van mondholte en keel en verschillende andere vormen van kanker.

De invloed die roken op de verschillen in levensverwachting heeft gehad is in de afgelopen twee decennia uitvoerig onderzocht. Voor Nederland is dat recentelijk door ons gedaan voor de jaren 1931-2012. Tot nu toe zijn deze berekeningen vooral uitgevoerd op periodegegevens. Vanwege de afwijkende uitkomsten die het generatieperspectief opleverde is het echter zinvol ook een schatting te maken van de rol van roken op de sekseverschillen in levensverwachting tussen generaties. Immers, generaties verschillen sterk in de leeftijd waarop ze begonnen met roken, in het percentage rokers, in de mate waarin ze bekend raakten met de negatieve gezondheidseffecten van roken en geconfronteerd werden met ontmoedigingsbeleid, en daardoor ook in het percentage stoppers. Recentere generaties begonnen later met roken, deden dat in veel geringere mate, en het gehalte aan schadelijke stoffen in de sigaretten was bij hen geringer.

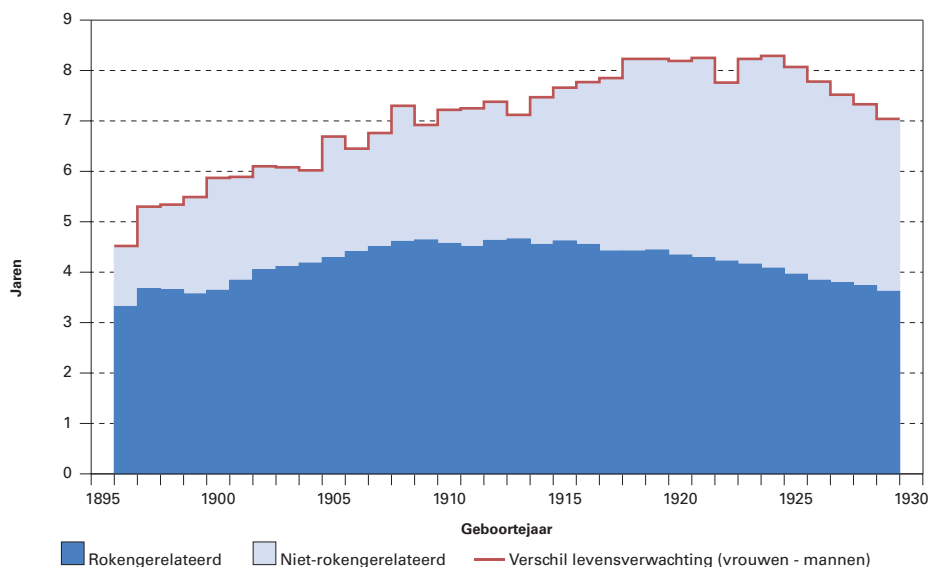
Figuur 2 laat de invloed van roken op het verschil in levensverwachting voor de geboortegeneraties 1896-1929 zien. In de oudste generaties, geboren in de jaren 1896-1901, is tussen de 65 en 70 procent van het verschil in levensverwachting toe te schrijven aan verschillen in roken, en dus aan roken. Het gaat daarbij om 3,5 tot 4,0 jaar. In generaties geboren in de jaren 1902-1906 gaat het om 4,0 tot 4,5 jaar wat eveneens neerkomt op 65 tot 70 procent van het verschil in levensverwachting tussen mannen en vrouwen. In generaties geboren tussen 1907 en 1916 is het verschil in levensverwachting dat gerelateerd is aan roken opgelopen tot meer dan

**Figuur 1.** Aantal jaren dat vrouwen gemiddeld langer leefden dan mannen naar geboortegeneratie (geboortejaren 1850-1930)



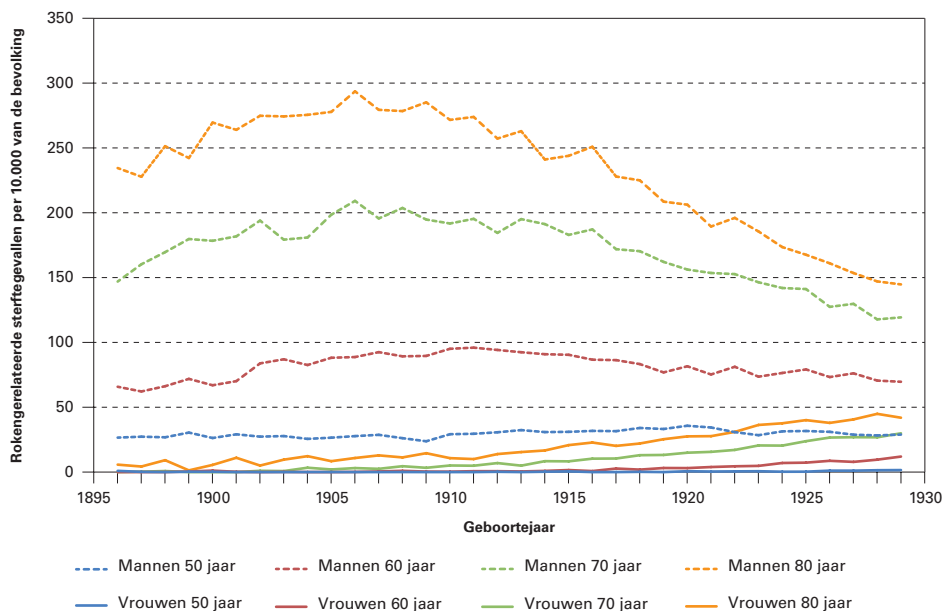
Bron: CBS.

**Figuur 2.** Verskil in levensverwachting bij de geboorte tussen mannen en vrouwen en geschat verschil in jaren veroorzaakt door rookgedrag (geboortejaren 1896-1929)



Bron: CBS en eigen berekeningen.

**Figuur 3.** Rokengerelateerde sterftcijfers op leeftijd 50, 60, 70 en 80 jaar voor mannen en vrouwen naar geboortegeneratie (geboortejaren 1896-1929)



Bron: CBS.

De op de gangbare wijze berekende levensverwachting op periodebasis voor het jaar 1918 (46,6 jaar voor mannen, 48,6 jaar voor vrouwen) was uitzonderlijk laag in vergelijking met 1917 (54,6 jaar voor mannen, 56,7 jaar voor vrouwen) en 1919 (54,2 jaar voor mannen, 55,8 jaar voor vrouwen) doordat de sterftekans in 1918 tussen de 15- en 45-jarige leeftijd extreem veel hoger waren als gevolg van de Spaanse griep, bij de mannen zelfs anderhalf tot drie keer zo hoog. Die hogere sterftekans op dertig opeenvolgende leeftijden tellen zwaar mee bij de berekening van de levensverwachting in 1918. Voor mannen lag de levensverwachting in 1918 daardoor circa acht jaar lager dan in 1917. Maar zelfs in de meest door de Spaanse griep getroffen geboortegeneraties (die van 1873-1903) hadden de verhoogde sterftekans van 1918 slechts een eenmalig effect, zichtbaar in een kleine verhoging van de sterfte op de leeftijd die deze generatie in 1918 had bereikt. Op de levensverwachting van al deze generaties was dat effect zeer klein. De levensverwachting op generatiebasis, berekend met de werkelijke sterfterisico's, was voor de generatie geboren in 1918 dan ook veel minder ongunstig. Deze levensverwachting (59,8 jaar voor mannen, 68,0 jaar voor vrouwen) verschilde zo'n twee jaar van de levensverwachting voor de generatie geboren in 1919 (62,1 jaar voor mannen, 70,3 jaar voor vrouwen). Dit kwam door het relatief grote aantal baby's dat in 1918 overleed door de Spaanse griep die zich alleen voordeed in hun geboortjaar. De levensverwachting voor generaties ligt dus een stuk hoger dan de periode-levensverwachting. Dit heeft alles te maken met de afnemende sterftekans die deze generaties in de twintigste eeuw hebben ervaren.

4,5 jaar. Vanaf generatie 1917 neemt dit verschil weer af, hoewel voor de generaties geboren vóór 1930 nog meer dan de helft van het totale verschil in levensverwachting tussen mannen en vrouwen direct in verband is te brengen met roken.

De schattingen leveren ook gegevens op over de rokengerelateerde sterftecijfers naar geboortegeneratie. Voor enkele afzonderlijke leeftijden zijn voor mannen en vrouwen de sterftecijfers geschat die aan roken kunnen worden toegeschreven. Deze cijfers, opgenomen in figuur 3, laten voor mannen een duidelijke piek zien in de generaties die geboren zijn in de jaren 1905-1910. Voor vrouwen is slechts een zeer beperkte toename van de rokengerelateerde sterfte zichtbaar vanaf geboortegeneratie 1910. In latere generaties is de daling van de sterfte onder mannen zeer uitgesproken en veel sterker dan de stijging van de rokengerelateerde sterfte onder vrouwen.

### Rookgewoonten

De bovenstaande ontwikkelingen sporen duidelijk met de beperkte historische gegevens die over rookgewoonten beschikbaar zijn. In Nederland waren snuiftabak, pruimtabak en pijptabak tot ver in de achttiende eeuw dominant. Sigaren werden vooral na 1885, toen de industriële productie ervan op gang kwam, populairder. Sigaretten waren tot circa 1910 een luxegoed, en ontwikkelden zich pas tot een ruim verbreid consumptiegoed toen tussen 1914 en 1920 de tabaksindustrie een enorme expansie onderging. De negatieve effecten van roken waren in die tijd nog niet bekend. In de jaren 1907-1916 werden in Nederland de eerste studies verricht naar rookgedrag. Op lokaal niveau constateerde men dat van de 10-12 jarige jongens driekwart rookte. Meisjes werden niet in deze studies betrokken, omdat men aannam dat slechts een verwaarloosbaar deel van hen rookte. Roken was bij vrouwen nog taboe.

Het eerste grote onderzoek naar rookgewoonten in Nederland dateert van 1958. Roken was tot in de jaren vijftig van de vorige eeuw voor mannen

een bijna universele gewoonte: negen van elke tien volwassen mannen rookten. Bij de vrouwen was het percentage rokers veel lager: slechts vier van de tien vrouwen rookten. Daarnaast was het aantal sigaretten dat vrouwen rookten gemiddeld lager dan bij de mannen. Ook verschilde de wijze waarop de tabak werd geconsumeerd: bijna negen van de tien mannen inhaleerden terwijl bij de vrouwelijke sigarettenrokers minder dan de helft inhaleerde. Ook de leeftijd waarop men met roken begon liep uiteen. Vrouwen begonnen gemiddeld op een latere leeftijd te roken dan mannen.

Wanneer we de gegevens over de percentages rokers in 1958 herordenen naar de geboortegeneratie waartoe die leeftijdsgroepen behoren, blijkt dat in de oudste generaties mannen, geboren tussen 1887 en 1918, op jongere leeftijd begonnen te roken dan in de meer recente generaties uit het onderzoek. Bij vrouwen waren in de oudste generaties de percentages rokers het laagst en zij begonnen ook later met roken dan de meer recente generaties. Al met al maken deze cijfers duidelijk dat mannen uit de generaties 1890-1925 in rookgedrag fundamenteel verschilden van vrouwen en ook van latere generaties. Veel van de hier genoemde kenmerken waarop mannen en vrouwen en oude en jonge generaties van elkaar verschilden zijn bepalend voor de sterkte van de samenhang tussen roken en sterfte. Het aantal sigaretten dat men rookte, het aantal jaren dat men rookte, de leeftijd waarop men begon met roken en de mate waarin men inhaleerde zijn allemaal cruciale factoren die het sterfterisico beïnvloeden. Het is dan ook niet verwonderlijk dat de generaties geboren tussen 1890 en 1925 extreem hoge verschillen in levensverwachting tussen mannen en vrouwen vertoonden.

### Conclusie

Het enorme verschil in levensverwachting tussen mannen en vrouwen geboren aan het begin van de twintigste eeuw kan dus grotendeels toegeschreven worden aan de enorme verschillen in rookgewoonten tussen deze mannen en vrouwen op jongere leeftijden. Het investeren in een rookvrije generatie van kinderen van nu zal dan ook zeker positieve effecten hebben op de levensverwachting van deze kinderen op de lange termijn.

De bijdrage van Fanny Janssen aan dit onderzoek werd gefinancierd door NWO als onderdeel van haar VIDI-onderzoek "Smoking, alcohol and obesity - ingredients for improved and robust mortality projections".

**Fanny Janssen**, Population Research Centre, Rijksuniversiteit Groningen en NIDI,  
e-mail: f.janssen@rug.nl

**Frans van Poppel**, honorary fellow van het NIDI,  
e-mail: poppel@nidi.nl

### LITERATUUR:

- Gadourek, I. (1963). *Riskante gewoonten en zorg voor eigen welzijn*. Groningen: J.B. Wolters.
- Janssen, F. en F. van Poppel (2015), The adoption of smoking and its effect on the mortality gender gap in Netherlands, a historical perspective. *BioMed Research International* 370274, pp. 1-12.

## mededeling

Van 31 augustus tot 3 september vindt de tweejarlijkse Europese Bevolkingsconferentie plaats, dit jaar in Mainz (<http://www.epc2016.de/>). Ter gelegenheid van dit congres zal het juli/augustusnummer van Demos een Engelstalig nummer worden. Dit nummer wordt ook op het congres verspreid. In september komt uw vertrouwde Nederlandstalige Demos weer.

# Arbeidsmigratiedruk in Turkije

GEORGE GROENEWOLD

**De migratie naar de Europese Unie (EU) wordt vandaag de dag beheerst door grote stromen migranten die vanwege oorlog, onderdrukking of armoede een nieuw bestaan willen opbouwen in de EU. Via de Turkije-Griekenland-route wordt geprobeerd om andere EU-lidstaten te bereiken, zoals Duitsland, Engeland en Nederland. Sinds 20 maart 2016 helpt Turkije om deze stromen beter te beheersen. Als tegenprestatie schaffen EU-landen waarschijnlijk de Schengen-visumplicht voor Turkije af.**

Afschaffing van de visumplicht betekent niet dat de EU-grenzen voor potentiële Turkse arbeidsmigratie wijd open staan, omdat men nog steeds maar voor maximaal 3 maanden per half jaar in een EU-land mag verblijven. Werken mag bovendien alleen als men over een werkvergunning beschikt. De lat voor arbeidsmigratie naar de EU wordt dan desalniettemin voor Turken lager gelegd. Veel zal afhangen van de groei van het aantal banen in Turkije. Zal dit de druk om te emigreren verminderen?

Voor een aantal traditionele herkomstlanden van immigranten, waaronder Turkije, is onderzocht of de arbeidsmigratiedruk in de toekomst zal toe- of afnemen. We nemen aan dat wanneer het aantal personen zonder werk in de leeftijd 15-64 jaar groeit, de (potentiële) arbeidsmigratiedruk toeneemt, en als dat aantal daalt, de druk afneemt. Bedacht moet worden dat de geneigdheid om te emigreren niet alleen geldt voor niet-werkenden maar ook voor werkenden.

Economische groei betekent niet automatisch dat meer mensen aan het werk komen, zeker niet in landen waar de bevolkingsgroei nog flink is, zoals in Turkije. De tabel laat zien dat het bruto binnenlands product van Turkije tussen 2000 en 2010 flink groeide met gemiddeld 3,5 procent per jaar. Die groei kwam voornamelijk voor rekening van een stijgende arbeidsproductiviteit (groei van 2,3% per jaar). De groei van de werkgelegenheid (het aantal banen) was 1,2 procent. Daar stond tegenover dat de (potentiële) beroepsbevolking van 41 miljoen personen in de leeftijd van 15-64 jaar sterker groeide (1,7% per jaar). Het netto effect van economische en demografische groei was daarom een krimpende arbeidsdeelname, te weten met gemiddeld 0,5 procent per jaar. Gevolg was dat het aantal niet-werkenden in de beroepsbevolking per jaar met bijna 530 duizend personen groeide. Ondanks de economische groei nam de arbeidsmigratiedruk tussen 2000 en 2010 jaarlijks dus flink toe.

Met behulp van drie scenario's is de arbeidsmigratiedruk tot 2030 verkend. Het *Business-as-usual* scenario veronderstelt een voortzetting van recente ontwikkelingen in economische en demografische groeicijfers. De *Open economie* en *Gesloten economie* scenario's veronderstellen respectievelijk iets hogere en lagere economische groei dan het *Business-as-usual* scenario. De scenario's verschillen niet veel met betrekking tot de verwachtingen over de uiteindelijke demogra-



Foto: sonic knight/Flickr

fische groei, omdat over een periode van 20 jaar het grootste deel van die bevolkingsgroei eigenlijk al vastligt in de leeftijdsopbouw van de bevolking in 2010.

De tabel laat zien dat, ongeacht het scenario, de omvang van het aantal niet-werkenden in Turkije – en dus de arbeidsmigratiedruk – de komende jaren nog flink zal toenemen, vooral in de periode 2010-2020. Afhankelijk van de economische ontwikkelingen zal de arbeidsmigratiedruk op termijn wel minder worden, omdat de *groei* van de beroepsbevolking afneemt en ook de *omvang* ervan door vergrijzing en lagere vruchtbaarheid.

**George Groenewold**, NIDI,  
e-mail: groenewold@nidi.nl

## LITERATUUR:

- Groenewold, W.G.F. (2015), *Migration and acculturation; determinants, interrelations, future prospects*, Doctoral dissertation, University of Groningen.

Gemiddelde jaarlijkse groei van enkele economische en demografische variabelen (in procenten) en gemiddelde jaarlijkse aanwas van het aantal niet-werkenden in de leeftijdsgroep 15-64 jaar (in aantallen x 1.000) in Turkije

	Waarneming 2000-10	Scenario's					
		Business-as-usual		Open economie		Gesloten economie	
		2010-20	2020-30	2010-20	2020-30	2010-20	2020-30
Bruto binnenlands product	3,5	3,5	3,5	4,3	4,3	1,7	1,7
Productiviteit	2,3	2,3	2,3	3,5	3,5	0,0	0,0
Werkgelegenheid	1,2	1,2	1,2	0,8	0,8	1,7	1,7
Beroepsbevolking	1,7	1,7	0,7	1,2	0,7	1,1	0,6
Arbidsdeelname	-0,5	0,0	0,5	-0,4	0,1	0,6	1,1
Niet-werkende beroepsbevolking	529	345	129	428	213	154	-138

Bron: Groenewold (2016), p. 95.

# Verbondenheid beschermt oudere migranten tegen ernstige eenzaamheid

**Oudere migranten zijn vaker eenzaam dan hun Nederlandse leeftijdsgenoten. Er is nog maar weinig bekend over de specifieke oorzaken hiervan, noch wat er kan worden gedaan om zich te wapenen tegen ernstige eenzaamheid. Reden voor de Vrije Universiteit en het NIDI om een nieuw onderzoek te starten. De eerste resultaten laten zien dat Turkse en Marokkaanse oudere migranten minder sterk eenzaam zijn wanneer zij zich verbonden voelen met de Nederlandse samenleving of met hun eigen etnische groep.**

Het aantal niet-westerse allochtone ouderen stijgt en groeit verhoudingsgewijs sneller dan het aantal autochtone ouderen. In 2000 telde Nederland ruim 92 duizend 55-plussers van niet-westerse herkomst, in 2015 is dit aantal 253 duizend. De Surinamers met 70 duizend 55-plussers vormen de grootste groep, gevolgd door 43 duizend Turken en 41 duizend Marokkanen. Van alle 55-plussers behoort op dit moment 4,9 procent tot een van de niet-westerse herkomstgroepen. Zolang terugkeer naar het herkomstland geen hoge vlucht neemt, en daar zijn geen aanwijzingen voor, zal het aantal niet-westerse allochtone ouderen in de komende 15 jaar verdubbelen en in 2045 meer dan verdrievoudigd zijn tot ruim 870 duizend, 15,1 procent van de totale ouderenbevolking.

## Verhoogde kans op eenzaamheid

Ouderen met een migratieachtergrond zijn extra kwetsbaar voor eenzaamheid. Dit blijkt bijvoorbeeld uit onderzoek van Uysal e.a. (2015) onder zelfstandig wonende 55-plussers van Nederlandse, Surinaamse, Turkse en Marokkaanse afkomst. Terwijl 38 procent van de autochtone ouderen eenzaamheid rapporteerde, gaf 47 procent van de Surinaamse, 55 procent van de Marokkaanse en maar liefst 67 procent van de Turkse ouderen aan eenzaam te zijn. Een verhoogde kans op eenzaamheidsgevoelens onder de ouderen met een migratieverleden is ook zichtbaar in de meest recente dataverzameling, uit 2013-2014, van de Longitudinal Aging Study Amsterdam (LASA). Van de 55-66 jarige Turkse en Marokkaanse LASA-respondenten is respectievelijk 54 en 58 procent eenzaam, tegenover 21 procent van de Nederlandse LASA-respondenten. Dat Turken en Marokkanen vaker eenzaam zijn dan Nederlanders is niet zo opmerkelijk gezien hun ongunstige positie bij bekende risicofactoren voor eenzaamheid, waaronder sociaaleconomische status en gezondheid.

## Gevoelens van verbondenheid

Het gevaar van de focus op deze statistische gegevens is dat de migrantengroepen als geheel als sociaal kwetsbaar worden aangemerkt, en

dat er onvoldoende oog is voor diversiteit tussen en binnen de groepen. Een niet onbelangrijk aantal oudere migranten is immers succesvol in het verminderen of voorkomen van eenzaamheid. Naast risicofactoren zijn er ook beschermende factoren die tegenwicht bieden. In dit kader is onderzocht in hoeverre verbondenheid met de Nederlandse samenleving en/of de eigen etnische groep de kans op ernstige eenzaamheid verkleint.

Op basis van verschillende LASA-indicatoren zijn vijf groepen onderscheiden. Er is één groep – de geassimileerden – die hoog scoort op een gevoel van verbondenheid met de Nederlandse samenleving en één groep – de gesegregeerden – die vooral binding voelt met de eigen groep. Een andere groep – de geïntegreerden – scoort relatief hoog op beide assen. De twee overige groepen – de gemarginaliseerden en degenen tussen gemarginaliseerden en gesegregeerden in – voelen zich ten opzichte van de andere groepen noch sterk met de Nederlandse samenleving noch sterk met de eigen groep verbonden. Het zijn deze Turkse en Marokkaanse ouderen die significant eenzaam zijn. Een gevoel van verbondenheid met een gemeenschap biedt dus enige bescherming tegen eenzaamheid. Interventies zouden zich kunnen richten op het tegengaan van marginalisering. De nadruk hoeft hier niet te liggen op integratie in de ontvangende samenleving; verbondenheid met de eigen groep werkt net zo goed tegen ernstige eenzaamheid.

**Tineke Fokkema**, NIDI,

e-mail: fokkema@nidi.nl

**Jolien Klok**, Vrije Universiteit Amsterdam,

e-mail: jolien.klok@vu.nl

## LITERATUUR:

- Uysal-Bozkir, Ö., T. Fokkema, J.L. MacNeil-Vroomen, T.G. van Tilburg en S.E. de Rooij (2015), Translation and validation of the De Jong Gierveld loneliness scale among older migrants living in the Netherlands. *Journal of Gerontology: Social Sciences*, pp. 1-9.

DEMOS verschijnt 10 x per jaar en wil de kennis en meningsvorming over bevolkingsvraagstukken bevorderen.



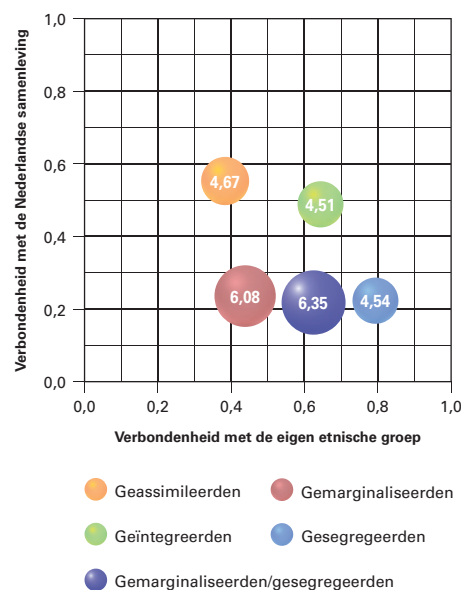
Gehele of gedeeltelijke overname van artikelen met bronvermelding wordt op prijs gesteld. Graag ontvangt de redactie een bewijsexemplaar. De personen op de foto's komen niet in de tekst voor en hebben geen relatie met hetgeen in de tekst wordt beschreven.

Het NIDI is een instituut van de Koninklijke Nederlandse Akademie van Wetenschappen en is geaffilieerd met de Rijksuniversiteit Groningen. Het NIDI houdt zich bezig met onderzoek naar bevolkingsvraagstukken.

## colofon

DEMOS	is een uitgave van het Nederlands Interdisciplinair Demografisch Instituut (NIDI).
Redactie	Nico van Nimwegen, hoofdredacteur Ingrid Esveldt, eindredacteur Harry van Dalen, redacteur Peter Ekamper, (web)redacteur Fanny Janssen (RUG), redacteur
Adres	NIDI/DEMOS Postbus 11650 2502 AR 's-Gravenhage
Telefoon	(070) 356 52 00
E-mail	demos@nidi.nl
Internet	demos.nidi.nl / www.nidi.nl
Abonnementen	gratis
Basisontwerp	Harmine Louwé
Druk	www.up-score.nl

Mate van eenzaamheid\* onder vijf groepen Turkse en Marokkaanse ouderen in Nederland naar de mate van verbondenheid met de eigen etnische groep en verbondenheid met de Nederlandse samenleving, 2013-2014



\* Mate van eenzaamheid op een schaal van 0 (niet eenzaam) tot 11 (zeer eenzaam)

Bron: LASA Migrantensample.